



ADVALIANS
Conseil et formation

LE GUIDE DE LA CRÉATION D'ENTREPRISE EN ALGÉRIE



**DOCUMENT CONÇU PAR ADVALIANS CONSEIL
FORMATION ET COWORKING
EDITION 2023**



ADVALIANS
Conseil et formation



ENTREPRENDRE, PAR OÙ COMMENCER ?

STEP _____ 01.

POSEZ-VOUS LES BONNES QUESTIONS

Pour quelle raison souhaitez-vous créer une entreprise ?

Etes-vous assez motivé pour vous lancer dans un projet ?

Etes-vous suffisamment conscient de l'engagement que vous allez devoir prendre ?





CHOISISSEZ UNE IDÉE QUI CORRESPOND À VOS VALEURS ET À CE QUE VOUS AIMEZ

- Votre idée doit vous parler d'abord à vous-même avant de parler aux autres.**
- Vous devez discuter avec vous-même et chercher ce qui vous passionne pour trouver votre vocation, car votre passion sera votre essence pour continuer votre chemin.**

- **Lisez beaucoup et documentez vous sur le domaine dans le quel vous souhaitez vous lancer.**
- **Perfectionnez vos compétences.**
- **Focalisez vous sur la réussite de votre projet et laissez au temps le soins de déterminer vos revenus.**
- **Soyez patient et persévérant, car les projets les plus rentables n'ont pas commencer à générer de revenus jusqu'au long terme.**



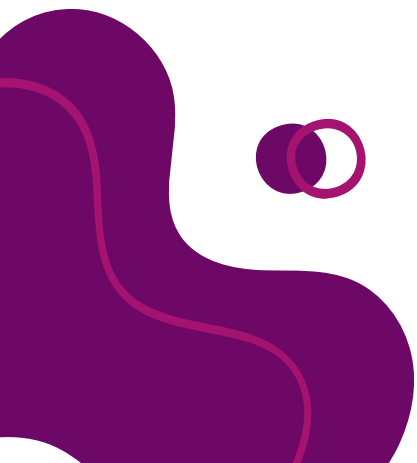
ADVALIANS
Conseil et formation



Eloignez vous des personnes négatives et toxiques

Entourez-vous de personnes positives et qui ont réussi

Arrêtez de procrastiner et passez à l'action.



LES ÉTAPES À FAIRE AVANT DE SE LANCER



L'ÉTUDE DE MARCHÉ

L'étude de marché consiste à étudier, comprendre et analyser le marché sur lequel il projette de s'implanter.



LE BUSINESS PLAN OU LE PLAN D'AFFAIRE

- Il s'agit d'un document de référence dont l'objectif est de présenter votre projet de création ou d'extension d'entreprise tout en expliquant le modèle économique de votre société, le type de produit proposé, votre stratégie à moyen et long terme ou encore vos sources de financement.



LE BUSINESS MODEL (LA VALIDATION FINANCIÈRE)

- Le « business model » détaille la façon dont l'entreprise compte générer son profit, et la façon dont elle se positionne sur son marché, avec ses clients, ses fournisseurs, ses partenaires, etc.
- Il est suggérer d'utiliser le Canevas établis par ALEXANDRE OSTERWALDER.



Les Sources de financement



L'Autofinancement

L'autofinancement est la capacité de l'entreprise à financer son activité ainsi que ses investissements à l'aide de ses propres moyens financiers.

Il y a certaines activités que l'on peut financer par ses propres moyens.



Prêt auprès de tiers particuliers

Votre famille, vos amis, etc...

Dispositifs étatiques de financement

- **ANADE ex ANSEJ**
- **CNAC**
- **ANGEM**
- **CALPIREF**
- **ANDI**
- **Fonds d'investissement**



ANSEJ (ANADE)/ANGEM/CNAC

- **Dispositifs étatiques destinés au financement d'activité de production de biens ou de services**
- **(Activités commerciales et Revente en l'état non concernées)**





ADVALIANS
Conseil et formation

Agence Nationale d'Appui et de Développement de l'Entrepreneuriat ANADE ex « ANSEJ »

- Possibilité de financement jusqu'à **10 000 000 DA**

Financement triangulaire:

Apport personnel

15% sur les régions du centre

12% sur les hauts plateaux

10% sur les régions du sud

05% pour les étudiants ou chômeurs

Financement mixte:

Apport personnel 50%



ADVALIANS
Conseil et formation

CNAC (caisse nationale d'assurance chômage)

- Possibilité de financement jusqu'à **10 000 000 DA**
- Apport personnel entre **1 et 2 %**.



ADVALIANS
Conseil et formation

ANGEM (Agence nationale de gestion du micro-crédit)

- **Un prêt non rémunéré (PNR), au titre de la création d'activité par l'acquisition de petits matériels et de matières premières de démarrage de l'activité, qui ne saurait dépasser 1 000 000 DA ;**
- **Pour l'achat de matières premières, le PNR ne saurait dépasser le 100 000 DA. Ce montant est porté à 250 000 DA dans les wilayas du Sud.**
- **Apport personnel 1 %.**

CALPIREF (Comité d'Assistance à la Localisation et à la Promotion des Investissements et de la Régulation du Foncier)

- **Concession des terrains destinés à la réalisation des projets d'investissement.**

Avantages accordés

Ces dispositifs offrent plusieurs avantages :

- **Financiers : possibilité de financement**
- **Fiscaux : plusieurs exonérations fiscales sont accordées .**
- **Fonciers : Facilitation des acquisitions foncières**
- **Formation et conseil**

Les incubateurs d'entreprises

Les incubateurs ou pépinières d'entreprises sont des structures faites pour l'accueil l'accompagnement et le soutien aux nouveaux porteurs de projet.

Ils proposent des surfaces locatives équipées de toutes les commodités nécessaires à l'activité des startups tels que des bureaux informatisés avec un accès internet, de bibliothèques, de solutions de restauration et de transport.



Fonds d'investissements

- **Le fond d'investissement facilite l'investissement aux promoteurs.**
- **Il intervient sur deux volets:**
 - ✓ **Des prêts directs à long terme**
 - ✓ **Des prises de participation dans le capital social de l'entreprise avec une part minoritaire**

L'ASF : Algeria Startup Found

- **Il s'agit du premier fond d'investissement entièrement dédié aux startups en Algérie.**
- **Il intervient sur le volet financement par des prises de participation dans le capital des jeunes entreprises à caractère innovant.(Capital risque)**
- **Il attribue des avantages fiscaux et fonciers à travers l'obtention des labels : Projet innovant – Startup – Incubateur**

Autres fonds d'investissement

- **Le fond national d'investissement - LE FNI**
- **Djaziar Istithmar**
- **Sofinance**

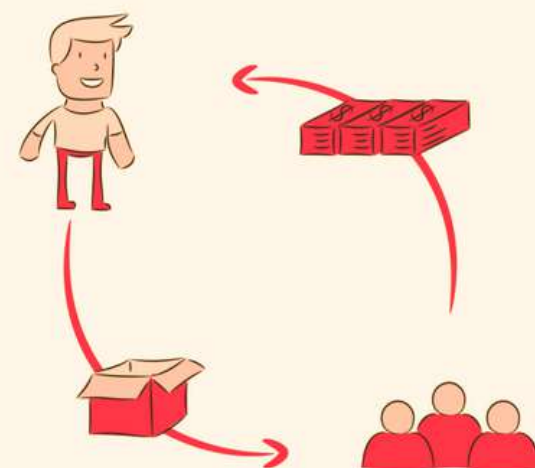


ADVALIANS
Conseil et formation

Crowdfunding (la levée de fonds)

- **C'est une opération qui consiste à faire entrer des investisseurs dans le capital social d'une société. Ces investisseurs apportent de l'argent à la société en contrepartie d'une prise de participation dans son capital social.**
- **Les levées de fonds s'adressent essentiellement aux entreprises à fort potentiel et aux business innovants. Les investisseurs s'intéressent à la valeur future de l'entreprise. L'objectif est de réaliser une plus-value sur la revente future des titres.**

Le cycle du crowdfunding



vendre à sa communauté
son idée pour la réaliser

Les Crédits bancaires

- **Vous pouvez souscrire à des crédits bancaires pour faciliter le financement de votre business.**
- **Il y a différents types de crédits pour chaque activité**

les étapes administratives de création d'entreprise



Choix de la forme juridique :

- **Personne physique**
- **Personne morale (EURL – SARL – SPA – SNC- etc...)**

L' entreprise individuelle (personne physique):

- Destinée en général pour les entreprises de taille modeste ou qui vient de se lancer
- Procédures de création simples, rapides et peu couteuse.

Mais dans cette forme votre responsabilité impose vos biens personnels dans le cas d'une dette non honorée.

Personne morale.

- **Composée de plusieurs personnes physiques ou morales pour constituer une seule entreprise**
- **La procédure de création est plus longue et plus couteuse.**
- **elle nécessite la création d'un statut juridique et la constitution d'un capital social**

**Nous avons plusieurs statuts juridiques pour cette forme là:
EURL, SARL, SPA, SNC...**



ADVALIANS
Conseil et formation

L'entreprise unipersonnelle à responsabilité limitée (EURL)

- **Le capital social minimum exigé est de 100.000 DA**
- **Votre responsabilité d'arrête sur les apports que vous apportez au niveau de l'entreprise et ne s'étale pas à vos biens personnels**

Société à Responsabilité limitée (SARL)

- C'est une société de capitaux**
- Elle doit être constituée par un minimum de deux associés et d'un maximum de vingt**
- Le capital social minimum exigé pour sa constitution est de 100.000 DA;**
- Votre responsabilité d'arrête sur les apports que vous apportez au niveau de l'entreprise et ne s'étale pas à vos biens personnels**

Société Par Actions (SPA)

- Destinée aux grandes entreprises. Elle exige au minimum sept actionnaires et un capital social de 5 000 000 de dinars algériens en cas d'appel public à l'épargne et d'1 000 000 de dinars s'il n'y a pas d'appel public à l'épargne. Ce capital social est divisé en actions.
- La SPA est gérée par un conseil d'administration (CA) composé de 03 à 12 membres ; le conseil (CA) est présidé par un PDG (**Président directeur général**), contrôlé par un conseil de surveillance.
- La responsabilité des actionnaires sur les dettes de l'entreprise est à concurrence de leurs apports.

Société par action simplifiées Unipersonnelle « SPASU »

- **Il s'agit d'une nouvelle forme juridique décrété en Mai 2022, destinée au start-up qui détiennent le Label Startup**
- **Elle englobe un seul et unique associé**

Société par action simplifiées « SPAS »

- **Il s'agit d'une nouvelle forme juridique décrété en Mai 2022, destinée au start-up qui détiennent le Label Startup**
- **Elle peut être constituée de plusieurs associés, il n'y a pas de limite**
- **Aucun montant minimum est exigé pour le capital social**
- **Elle n'est pas tenue par la désignation d'un commissaire aux comptes**

La Sociétés en Nom Collectif (SNC):

- C'est en général une entreprise familiale**
- Le nombre minimum d'associé est de deux**
- Il n y a pas de minimum de capital social exigé**
- Les dettes de l'entreprise peuvent s'étaler jusqu'à vos biens personnels**

La Société en commandite simple (SCS):

- C'est une société hybride: de personnes pour les commandités et de capitaux pour les commanditaires**
- Les commandités répondent indéfiniment et solidairement des dettes de l'entreprise**
- Les commanditaires ne répondent des dettes de l'entreprise qu'à concurrence de leurs apports**
- Elle est peu utilisée en Algérie.**

Dénomination commerciale

Donnez un nom commercial à votre entreprise

La demande se fait soit au niveau du centre national du registre de commerce ou sur son site web

STEP _____ 03.

ACTE DE PROPRIÉTÉ / BAIL DE LOCATION / DOMICILIATION

Trouvez un domicile pour votre entreprise, soit avec un acte de propriété, un contrat de location ou une attestation de domiciliation

***Notre cabinet offre le service de domiciliation commerciale, à toute fin utile vous pouvez nous contacter pour plus de détails**



ADVALIANS
Conseil et formation

STEP _____ 04.

Création du statut juridique

*** Le statut Personne Physique n'est pas concerné par cette étape.**

Seules les autres formes juridiques d'entreprises (SARL, EURL, ...etc.), considérées comme Personne Morale doivent établir le statut de l'entreprise chez le notaire.

PUBLICATION AU BOAL (BULLETIN OFFICIEL DES ANNONCES LEGALES)

- **La création ou la modification des statuts d'une société doit impérativement paraître sur le bulletin officiel des annonces légales.**
- **Le dépositaire sera notifié de la parution de son annonce et pourra aller le récupérer du service BOAL du CNRC ou le télécharger en ligne du site <https://sidjilcom.cnrc.dz>.**



ADVALIANS
Conseil et formation

STEP _____ 06

PAIEMENT DU TIMBRE FISCAL

Au niveau de la recette des impôts et récupérer la quittance de paiement.

STEP _____ 07.

PAIEMENT DES DROITS D'INSCRIPTION AU REGISTRE DE COMMERCE

Le paiement se fait soit au niveau de la banque soit au niveau du CNRC par carte bancaire via le terminal de paiement électronique (TPE)

les frais sont variables selon le statut juridique et le nombre de codes d'activité

Immatriculation au CNRC

Déposer la demande du registre de commerce en déposant un dossier complet au niveau du centre national du registre de commerce.

CONCEPTION du CACHET

Après avoir obtenu le registre de commerce, il faudra établir votre cachet commercial



DECLARATION D'ACTIVITE A LA CASNOS

·Vous devez effectuer votre déclaration CASNOS dans un délai qui ne dépasse pas les 10 jours de la date du registre de commerce.

Une pénalité devra être payée pour chaque mois de retard.

DECLARATION D'EXISTENCE AUX IMPOTS

Une fois le registre de commerce obtenu, vous devez déclarer l'existence de votre entreprise aux impôts et pour obtenir une carte d'identification fiscale de l'inspection des impôts.



Obtention du NIF:

Après avoir obtenu le certificat d'existence, vous pouvez faire votre demande de NIF soit au niveau des services des Impôts, ou bien une demande en Ligne sur le site de la direction des impôts.



Demande du NIS (NUMÉRO D'IDENTIFICATION STATISTIQUE)

**Une demande d'obtention du numéro
d'identification statistique au niveau de l'ONS
(office nationale des statistiques).**

COMPTE BANCAIRE

Après avoir obtenu l'ensemble de ces documents vous devez ouvrir un compte commercial au niveau de la banque pour votre entreprise.



CNAS (EN CAS RECRUTEMENT)

L'employeur doit adresser la demande d'affiliation de ses salariés à l'agence CNAS dont il relève dans les dix (10) jours qui suivent le recrutement



CACOBATPH (en cas recrutement dans le secteur BTPH)

•

La déclaration d'activité formalise d'affiliation obligatoire (ETS relevant BTPH) a la CACOBATH dans le 10 jour qui suivent le recrutement des employés la Déclaration d'activité doit être établie suivant un formulaire mis a la disposition dans le site.



ADVALIANS
Conseil et formation

Félicitations!

Vous avez créer votre entreprise





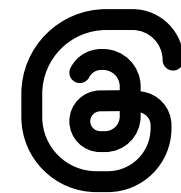
ADVALIANS
Conseil et formation

N'oubliez pas de:

Liker 

Partager 

Vous abonnez
à notre page 





ADVALIANS
Conseil et formation

ADVALIANS est un cabinet de conseil, de formation et coworking space.

Incubateur labelisé par le ministère de l'économie de la connaissance et des start-up



KOUBA - Alger

**Contactez-nous au
0 542 075 102**